

Результаты государственной итоговой аттестации выпускников муниципальных общеобразовательных организаций Петрозаводского городского округа, освоивших программы среднего общего образования в 2021-2022 учебном году

В 2022 году в Петрозаводском городском округе прошли обучение 1485 обучающихся муниципальных общеобразовательных организаций. В едином государственном экзамене приняли участие 1483 выпускника (2 человека из МОУ «Средняя школа № 10» и МОУ «Средняя школа № 46» не были допущены до экзаменов) из 35 общеобразовательных организаций, реализующих программы среднего общего образования.

Для проведения единого государственного экзамена (ЕГЭ) в 2021-2022 учебном году в г. Петрозаводске обеспечена работа 17 пунктов проведения экзаменов (ППЭ) (из них 3 ППЭ на дому, 1 ППЭ в РЦОИ, 1 ППЭ в ГБОУ «Школа-интернат №21» и 1 ППЭ в УФСИН).

В этом году экзамены впервые проводились на базе ФГОС – акцент делался на умении применять знания на практике. Перед выпускниками стояла задача систематизировать, проанализировать и найти информацию, а также смоделировать ряд процессов, аргументированно обосновать свое мнение

Рейтинг предметов, которые школьники выбрали для сдачи ЕГЭ, выглядит следующим образом.

Традиционно самым популярным предметом по выбору остается обществознание, его выбрали 43% школьников (629 человек), из них 20% показали высокобалльные результаты (от 81 до 100 баллов). Второе место занимает информатика, сдавали 18 % школьников (263 человека), из них 26% показали высокобалльные результаты. Английский язык сдавали 17 % выпускников (245 человек), из них 49% показали высокобалльные результаты.

Отмечается снижение интереса к физике.

Средний балл выпускников сократился на два пункта и составил 57,9 против 59,5 в 2021 году, вместе с тем сократилось число выпускников, не преодолевших минимальный порог. Количество стобалльников в основном периоде соответствует прошлогоднему результату - 17 человек.

| Предметы (количество сдававших предмет в 2021 г., 2022 г.) | средний тестовый балл |             | не преодолели min порог |            | количество высокобалльных работ (от 81 до 100) / % от числа сдававших предмет |
|--|-----------------------|-------------|-------------------------|------------|---|
|  | 2021 год              | 2022 год    | 2021 год                | 2022 год   |   |
| Русский язык (1335/1479)                                   | 70,1                  | 67          | 2                       | 1          | 331 /22,4%  |
| Математика базовая (- / 919)                               |                       | 26 (21)     | -                       | 15         | 333 / 36,2%   |
| Математика профильная (694/561)                            | 52,1                  | 56          | 30                      | 4          | 63 /11,2%   |
| Химия (169/153)  | 51,1                  | 45          | 28                      | 32         | 24 / 16%  |
| Информатика (287/263)                                      | 64,8                  | 58          | 18                      | 25         | 67 /25,5%   |
| Биология (244/229)   | 50,2                  | 48          | 35                      | 28         | 16 / 7%   |
| Английский язык (239/242)                                  | 67,7                  | 69          |                         | 2          | 119/ 49%  |
| Немецкий язык (1/3)  | 43                    | 54          |                         | 0          | 0   |
| Французский язык (2/1)                                     | 83                    | 71          |                         | 0          | 0   |
| Литература (129/109)                                       | 64,2                  | 53          | 1                       | 4          | 8 /7,1%   |
| История (200/194)  | 55,2                  | 56          | 6                       | 7          | 23 /12%   |
| Физика (230/174)   | 55,1                  | 51          | 6                       | 2          | 23 / 13,2%  |
| Обществознание (643/626)                                   | 55,7                  | 61          | 93                      | 61         | 125 / 20%   |
| География ( 13/17)   | 61,6                  | 64          |                         | 0          | 2 / 12%   |
| <b>Итого:</b>  | <b>59,5</b>           | <b>57,9</b> | <b>219</b>              | <b>181</b> | <b>1134 / 23%</b>   |

В 2022 году на 3,1 балла снизились результаты по русскому языку; на 6,8 балла – с 64,8 до 58 – снизился результат на экзамене по информатике; на 6,1 балла снизился результат по химии; на 4 балла снизился средний балл экзамена по физике.

*Количество 100-балльников*

| Предметы (min.балл)        | 2020 год | 2021 год | 2022 год |
|----------------------------|----------|----------|----------|
| Русский язык (24)          | 6        | 9        | 9        |
| Математика профильная (27) |          | 1        | 0        |
| Химия (36)                 |          |          |          |
| Информатика (40)           | 5        | 4        | 1        |
| Биология (36)              |          |          |          |
| Английский язык (22)       |          | 0        | 1        |
| Немецкий язык (22)         |          |          |          |
| Французский язык (22)      |          |          |          |
| Литература (32)            | 2        | 1        | 1        |
| История (32)               |          | 0        | 3        |
| Физика (36)                | 1        | 2        | 0        |
| Обществознание (42)        | 1        | 0        | 2        |
| География (37)             |          |          |          |
| Итого:                     | 15       | 17       | 17       |

Выпускница МОУ «Гимназия № 17» Рутковская Полина по итогам двух экзаменов (русский язык и литература) набрала 200 баллов.

Высокий уровень предметной обученности по всем предметам показали 26% муниципальных образовательных организаций:

| МОУ                          | уровень предметной обученности |
|------------------------------|--------------------------------|
| МОУ «Средняя школа №12»      | 100%                           |
| МОУ «Гимназия № 30»          | 100%                           |
| МОУ «Ломоносовская гимназия» | 100%                           |
| МОУ «Лицей №1»               | 99,1%                          |
| МОУ «Гимназия № 17»          | 98%                            |
| МОУ «Средняя школа № 27»     | 97,8%                          |
| МОУ «Лицей № 40»             | 97,3%                          |
| МОУ «Средняя школа №11»      | 97%                            |
| МОУ «Петровский дворец»      | 96,9%                          |

Доля участников, набравших от 81 до 99 баллов по всем сдаваемым предметам, в Петрозаводском ГО (22,8 %) выше среднего по республике (13,4%).

Рейтинг МОУ по высокобалльным результатам и числу не преодолевших минимальный порог по итогам ЕГЭ-2022

| МОУ          | число набравших от 81 до 100 баллов | место в рейтинге МОУ |
|--------------|-------------------------------------|----------------------|
| Лицей №1     | 107                                 | 1                    |
| Гимназия №17 | 93                                  | 2                    |
| УЛ           | 70                                  | 3                    |
| Лицей №40    | 63                                  | 4                    |
| ДЛ           | 62                                  | 5                    |
| АЛ           | 56                                  | 6                    |
| Гимназия №30 | 46                                  | 7                    |
| СОШ №3       | 36                                  | 8                    |
| Лицей №13    | 34                                  | 9                    |
| СОШ №27      | 31                                  | 10                   |
| СОШ №43      | 31                                  | 10                   |

| МОУ          | не преодолели минимальный порог | место в рейтинге МОУ |
|--------------|---------------------------------|----------------------|
| СОШ №12      | 0                               | 1                    |
| Гимназия №30 | 0                               | 1                    |
| ЛГ           | 0                               | 1                    |
| СОШ №11      | 1                               | 2                    |
| Гимназия №17 | 1                               | 2                    |
| СОШ №26      | 1                               | 2                    |
| Лицей №1     | 2                               | 3                    |
| СОШ №2       | 2                               | 3                    |
| ПД           | 2                               | 3                    |
| СОШ №27      | 2                               | 3                    |
| СОШ №33      | 2                               | 3                    |

|         |    |    |           |    |    |
|---------|----|----|-----------|----|----|
| ЛГ      | 27 | 11 | АЛ        | 2  | 3  |
| ФУШ     | 25 | 12 | СОШ №9    | 3  | 4  |
| СОШ №48 | 24 | 13 | УЛ        | 3  | 4  |
| СОШ №38 | 14 | 14 | СОШ №35   | 3  | 4  |
| СОШ №34 | 13 | 15 | СОШ №43   | 3  | 4  |
| СОШ №12 | 11 | 16 | Лицей №13 | 4  | 5  |
| ПД      | 11 | 16 | ФУШ       | 4  | 5  |
| СОШ №5  | 8  | 17 | СОШ №25   | 4  | 5  |
| СОШ №10 | 8  | 17 | ДЛ        | 5  | 6  |
| СОШ №11 | 8  | 17 | СОШ №20   | 5  | 6  |
| СОШ №33 | 7  | 18 | СОШ №36   | 5  | 6  |
| СОШ №46 | 7  | 18 | СОШ №6    | 6  | 7  |
| СОШ №6  | 5  | 19 | СОШ №14   | 6  | 7  |
| СОШ №20 | 5  | 19 | СОШ №48   | 6  | 7  |
| СОШ №36 | 5  | 19 | СОШ №3    | 7  | 8  |
| СОШ №25 | 4  | 20 | СОШ №39   | 7  | 8  |
| СОШ №8  | 3  | 21 | СОШ №29   | 8  | 9  |
| СОШ №29 | 3  | 21 | Лицей №40 | 8  | 9  |
| СОШ №2  | 1  | 22 | СОШ №10   | 9  | 10 |
| СОШ №9  | 1  | 22 | СОШ №38   | 9  | 10 |
| СОШ №35 | 1  | 22 | СОШ №5    | 10 | 11 |
| СОШ №39 | 1  | 22 | СОШ №8    | 11 | 12 |
| СОШ №26 | 1  | 22 | СОШ №34   | 12 | 13 |
| СОШ №14 | 0  | 23 | СОШ №46   | 13 | 14 |

В перечне ОО, продемонстрировавших наиболее высокие результаты ЕГЭ по обязательным предметам (русский язык, математика профильная) (*выбирается от 5 до 15 % от общего числа МОО в ПГО, в которых:*

- *доля участников ЕГЭ, получивших от 81 до 100 баллов, доли участников, получивших от 61 до 80 баллов, имеет максимальные значения (по сравнению с другими МОО);*
- *доля участников ЕГЭ, не достигших минимального балла, имеет минимальные значения (по сравнению с другими МОО), следующие МОО:*

| № | Наименование ОО             | русский язык                |                    | математика профильная       |                    | доля участников, получивших высокобалльные результаты в сумме двух предметов | доля участников, не достигших минимального балла |
|---|-----------------------------|-----------------------------|--------------------|-----------------------------|--------------------|--|--|
|   |                             | доля участников, получивших |                    | доля участников, получивших |                    |  |  |
|   |                             | от 81 до 100 баллов         | от 61 до 80 баллов | от 81 до 100 баллов         | от 61 до 80 баллов |  |  |
| 1 | МОУ «Университетский лицей» | 40,3                        | 22                 | 22,0                        | 61                 | 62,3   | 0  |
| 2 | МОУ «Лицей №1»              | 40,9                        | 53,8               | 17,6                        | 62,7               | 58,5   | 0  |
| 3 | МОУ «Гимназия № 17»         | 47,9                        | 42,5               | 12,5                        | 66,7               | 60,4   | 0  |
| 4 | МОУ «Гимназия №30»          | 37,8                        | 51,1               | 28                          | 56                 | 65,8   | 0  |
| 5 | МОУ «Академический лицей»   | 29                          | 58                 | 25                          | 59,4               | 54   | 0  |
| 6 | МОУ «СОШ № 3»               | 26                          | 58                 | 23,5                        | 35,3               | 49,5   | 0  |

Статистические данные свидетельствуют о том, что уровень предметной обученности участников ЕГЭ по русскому языку в течение 3 лет стабилен. В 2022 году уровень предметной обученности незначительно выше по сравнению с 2020 годом, но такой же, как в 2021 году (2020 год – 99,8 %, 2021 и 2022 годы – 99,9 %).

Уровень предметной обученности по математике профильной выше по сравнению с двумя предыдущими годами (2020 год – 94,6%, 2021 год – 95,6%, 2022 год – 99,2%).

Среди образовательных организаций, продемонстрировавших наиболее высокие результаты ЕГЭ по русскому языку, профильной математике преобладают лицеи и гимназии.

Седьмой год подряд демонстрируют высокие результаты по русскому языку выпускники образовательных организаций: МОУ «Гимназия № 17», МОУ «Университетский лицей», МОУ «Гимназия № 30». Четвертый год подряд показывают высокие результаты выпускники МОУ «Лицей № 1».

В группу образовательных организаций с высокими результатами по профильной математике шестой год подряд попадает МОУ «Гимназия № 30 имени Музалева Д.Н.» (84% от числа сдававших экзамен). В течение пяти лет показывают высокие результаты выпускники МОУ «Университетский лицей» (83 % от числа сдававших экзамен). В течение четырех лет показывают высокие результаты выпускники МОУ «Лицей №1» (80,3 % от числа сдававших экзамен). В группе школ с высокими результатами МОУ «Академический лицей» (84,4 % от числа сдававших экзамен).

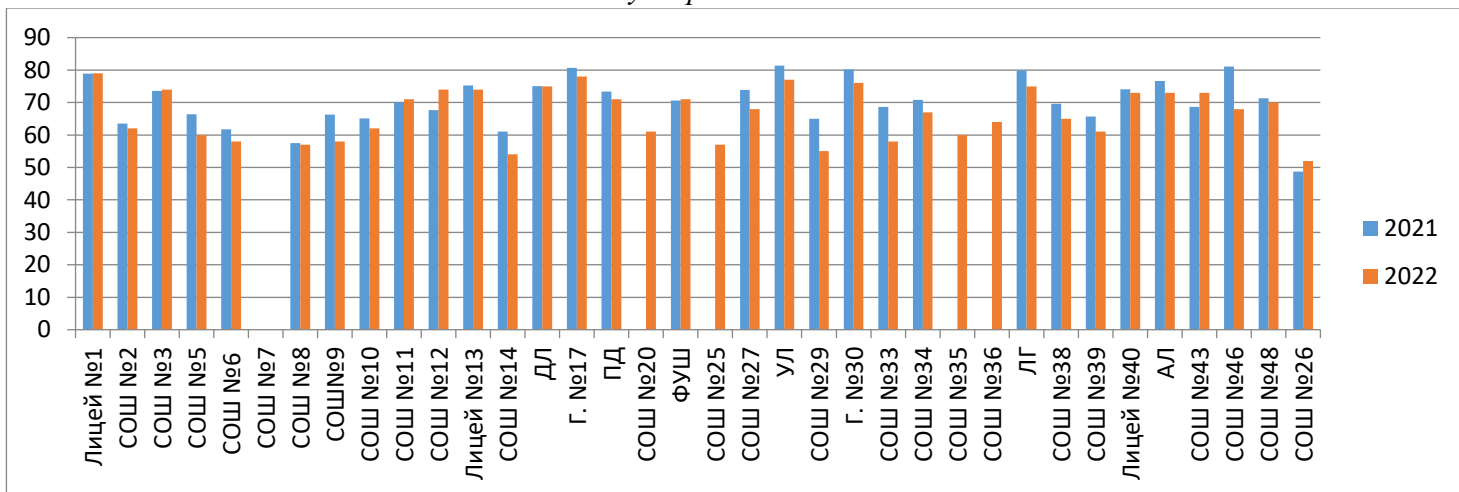
Анализируя процентное отношение средних баллов, набранных общеобразовательными учреждениями **по русскому языку** в 2022 году по сравнению с 2021 годом, отмечаем, что 6 общеобразовательных учреждений (17,1% от общего числа общеобразовательных учреждений, участвующих в ЕГЭ) улучшили результаты экзамена в 2022 году по среднему баллу: Лицей №1, СОШ № 11, 12, 26, 43, ФУШ.

Ухудшили результаты ЕГЭ в 2022 году по среднему баллу (в сравнении с 2021 годом) 22 общеобразовательных учреждения (62,8 %): СОШ № 2, 5, 6, 9, 10, 14, 27, 29, 33, 34, 38, 39, 46, 48, Лицей №13, Гимназия № 17, Гимназия № 30, ПД, УЛ, ЛГ, АЛ, Лицей №40.

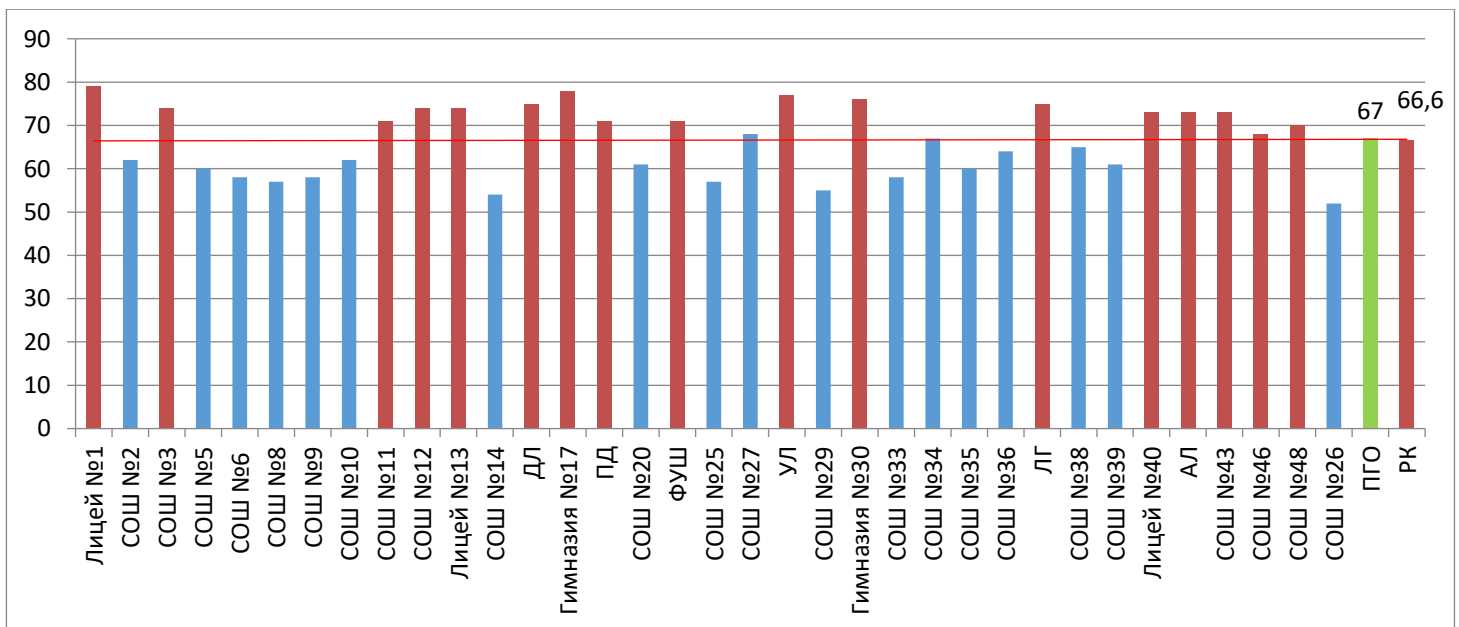
Результат МОУ СОШ № 3, 8, ДЛ не изменился.

МОУ «Средняя школа №7» в 2022 году не участвовало в ЕГЭ.

*Изменение процентного отношения среднего балла, набранного ОУ по русскому языку в 2022 году в сравнении с 2021 годом*



Средний балл ЕГЭ-2022 по русскому языку по ПГО – 67 баллов, по РК – 66,6 баллов, по РФ – 68,3 баллов

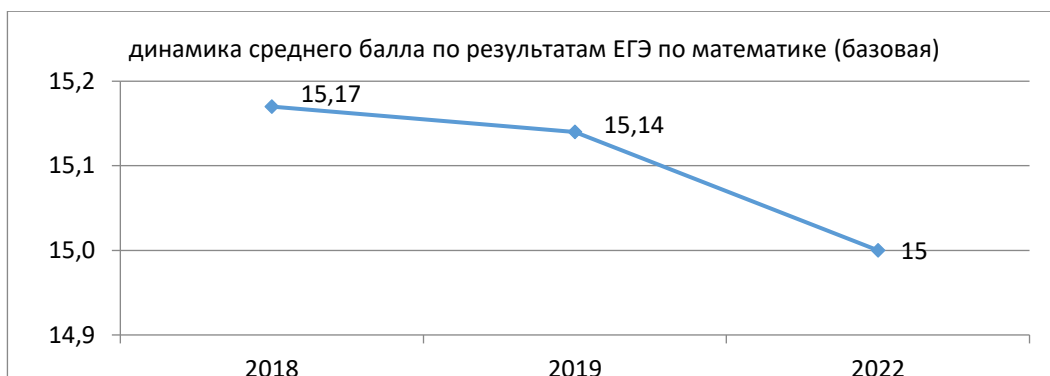


В числе общеобразовательных учреждений с результатами ЕГЭ по русскому языку выше муниципального, республиканского, российского показателя (см. график): СОШ № 3, 11, 12, 43, 48, Лицей №1, Лицей №13, ДЛ, гимназии №17, ПД, ФУШ, УЛ, гимназия №30, ЛГ, Лицей №40, АЛ (45,7% ОУ).

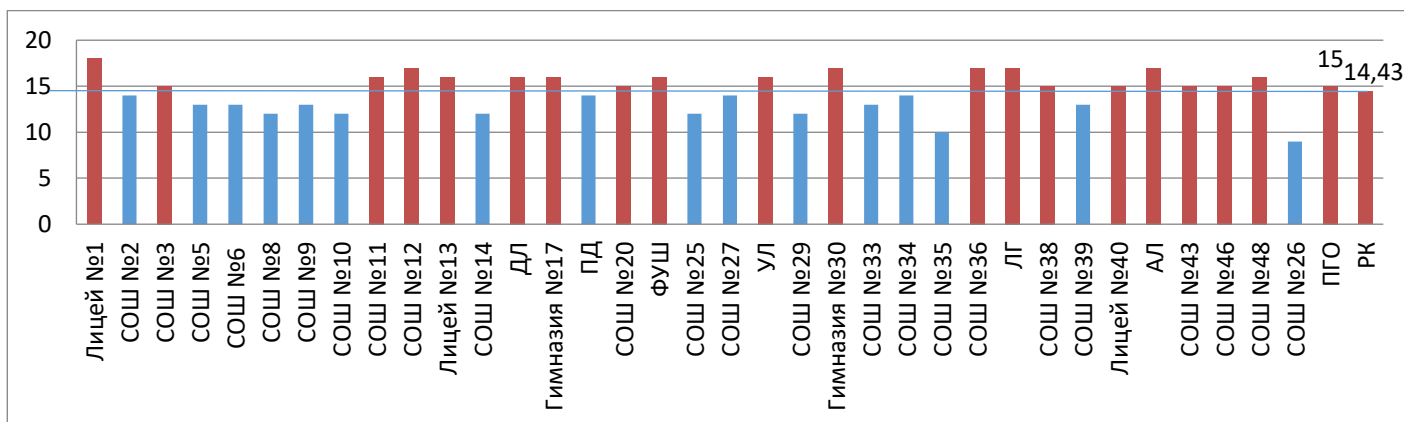
С 2019 года **ЕГЭ по математике** разделен на два уровня: базовый или профильный. ЕГЭ по базовой математике в 2020 и 2021 годах был отменён, а профильному экзамену временно был присвоен статус ЕГЭ по выбору.

**Базовый уровень** в 2022 году сдавали 919 выпускников. Процент участия выпускников по данному предмету составил – 62% от общего числа. Математика базового уровня оценивается по пятибалльной шкале. На базовом уровне задания проверяют математические знания учеников, необходимые им в жизни.

Не освоили программу среднего общего образования по математике (базовый уровень) 0,98 % выпускников (15 человек) от числа сдававших. Не преодолели минимальный порог выпускники СОШ № 5, 8, 9, 10, 14, 26, 29, 35.



Средний балл ЕГЭ-2022 по математике (базовый уровень)



- ОУ, показавшие результаты ЕГЭ выше среднего показателя по РК;
- ОУ, показавшие результаты ЕГЭ ниже среднего показателя по РК;

Средний балл выше показателя по РК (см. график) у выпускников 19 общеобразовательных учреждений (54%).

**Профильный уровень** (необходим для поступления в ВУЗ).

Профильный уровень сдавали 561 выпускник. Процент участия выпускников по данному предмету составил – 38% от общего числа.

Порог успешности по профильной математике 27 баллов.

Не преодолел порог успешности 4 выпускника (МОУ СОШ № 8, 29, 35, 46), что составляет – 0,7%.

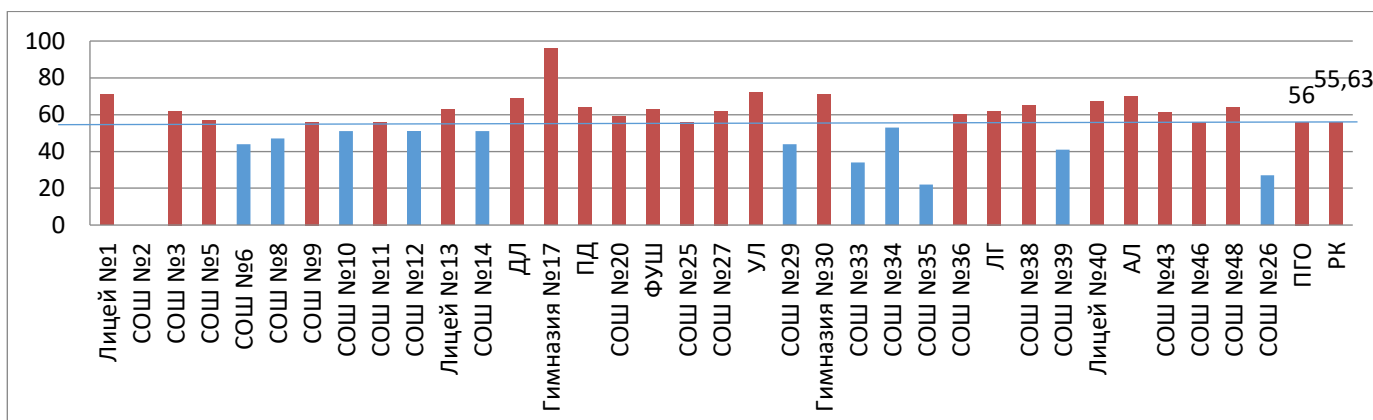
Таким образом, по математике (профильный уровень) освоили программу среднего общего образования 99,3% выпускников 2022 года.

В 2022 году сократилось количество выпускников, не освоивших программу среднего общего образования по математике (профильный уровень) с 4,4% в 2021 году до 0,7 % в 2022 году.

Средний балл по муниципалитету в сравнении с прошлым годом (52,13 балла) увеличился и составил 56 баллов. Данный показатель выше показателя по РК на 0,4 балла.

В 2022 году по математике (профильный уровень) 63 выпускника (11,2%) получили высокобалльные результаты (от 81 до 100 баллов).

Средний балл по ЕГЭ\_2022 по математике (профильный уровень)

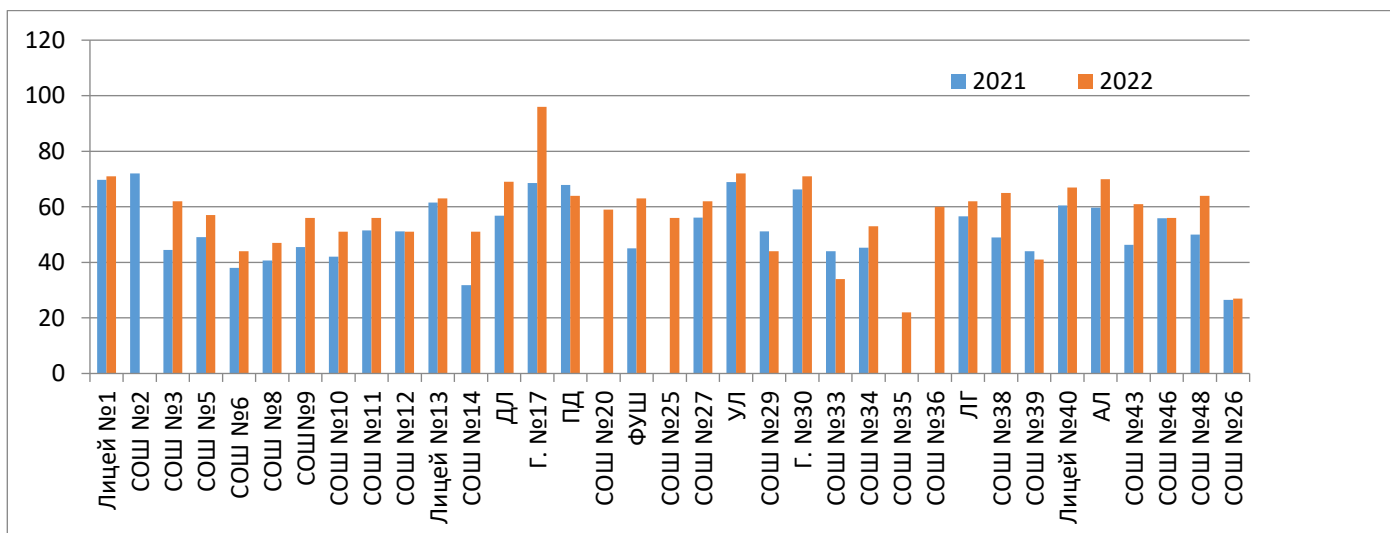


■ - ОУ, показавшие результаты ЕГЭ выше среднего показателя по РК;

■ - ОУ, показавшие результаты ЕГЭ ниже среднего показателя по РК.

Анализируя результаты за 2022 и 2021 годы, отмечаем улучшение результатов по среднему баллу (в сравнении с 2021 годом) у 23 общеобразовательных учреждений (65,7%): МОУ СОШ № 3, 5, 6, 7, 8, 9, 10, 12, 14, 27, 34, 38, 43, 48, Лицей №1, Лицей №13, Гимназия №17, ФУШ, ДЛ, УЛ, Гимназия №30, ЛГ, Лицей №40, АЛ,

Ухудшили результаты ЕГЭ в 2022 году по среднему баллу (в сравнении с 2021 годом) 2 общеобразовательных учреждения (11,4%): СОШ № 12, 33, 39, ПД.



Результаты ЕГЭ по показателю «Отношение среднего балла ЕГЭ в 10% общеобразовательных учреждений с лучшими результатами ЕГЭ к среднему баллу ЕГЭ в 10% общеобразовательных учреждений с худшими результатами ЕГЭ» 2022 года:

| Предметы       | Средний балл в 10% ОУ с лучшими результатами | Средний балл в 10% ОУ с худшими результатами | Отношение среднего балла ЕГЭ в 10% ОУ с лучшими результатами к среднему баллу ЕГЭ в 10% ОУ с худшими результатами |
|----------------|--|--|---|
| Русский язык   | 77,5   | 54,5   | 1,42  |
| Математика (Б) | 17,3   | 10,3   | 1,6   |
| Математика (П) | 77,5   | 31   | 2,5   |
| Обществознание | 77,5   | 42,5   | 1,8   |
| Литература     | 66,2   | 34   | 1,9   |
| Физика         | 72   | 36   | 2   |

|  |             |           |            |
|--|-------------|-----------|------------|
| Английский язык  | 89,3        | 44        | 2          |
| География  | 88          | 44        | 2          |
| Информатика  | 77,5        | 33,25     | 2,3        |
| Биология   | 72,5        | 29,25     | 2,4        |
| История  | 76,3        | 24,3      | 3,1        |
| Химия  | 85,3        | 9,7       | 8,8        |
| <b>Соотношение по обязательным предметам (русский, математика)</b> | <b>77,5</b> | <b>40</b> | <b>1,9</b> |
| <b>Соотношение по всем предметам</b>                               | <b>73</b>   | <b>33</b> | <b>2,2</b> |

Отношение среднего балла ЕГЭ в 10% ОУ с лучшими результатами к среднему баллу ЕГЭ в 10% ОУ с худшими результатами должно стремиться к минимальному значению. Самое минимальное отношение среднего балла ЕГЭ по русскому языку – 1,4 балла, обществознанию – 1,8. Самое высокое отношение среднего балла ЕГЭ по химии – 8,8 и математике (П) – 2,5.

Сближение показателя должно осуществляться через увеличение образовательных результатов в школах с низкими баллами ЕГЭ.

#### Заключение

Анализ организации и результатов ЕГЭ позволяет сделать следующие выводы.

Положительные результаты:

Средний балл по результатам ЕГЭ 2022 года (см. график) на муниципальном уровне выше показателей 2021 года по 6 предметам:

обществознание – на 5,3 балла;

математика (П) – на 4 балла;

географии – на 2,4 балла;

английский язык – на 1,3 балла,

немецкий язык – на 11 баллов;

история – на 1 балл.

Положительная динамика (рост среднего балла на протяжении нескольких лет) в результатах экзаменов по географии.

Стопроцентный уровень освоения основных общеобразовательных программ среднего общего образования в 2022 году показали выпускники по географии, немецкому и французскому языкам.

Уменьшилась доля участников ЕГЭ, не набравших минимальное количество баллов: 2022 год – 181 человек, 2021 год – 219 человек.

На основании вышеизложенного, 2022-2023 учебном году необходимо решение следующих задач:

- повысить средний балл по результатам ЕГЭ в образовательных учреждениях, показавших низкие результаты при сдаче предметов по выбору и сократить количество образовательных учреждений, попавших в группу со стабильно низкими результатами.

Руководителям ОУ:

- провести подробный методический анализ результатов ЕГЭ 2022 года;

- заблаговременно выявлять учащихся «группы риска» по различным предметам и составлять лично-ориентированные планы подготовки к ЕГЭ;

- сформировать состав педагогов-предметников (на основе результатов ЕГЭ) нуждающихся в прохождении курсов повышения квалификации.